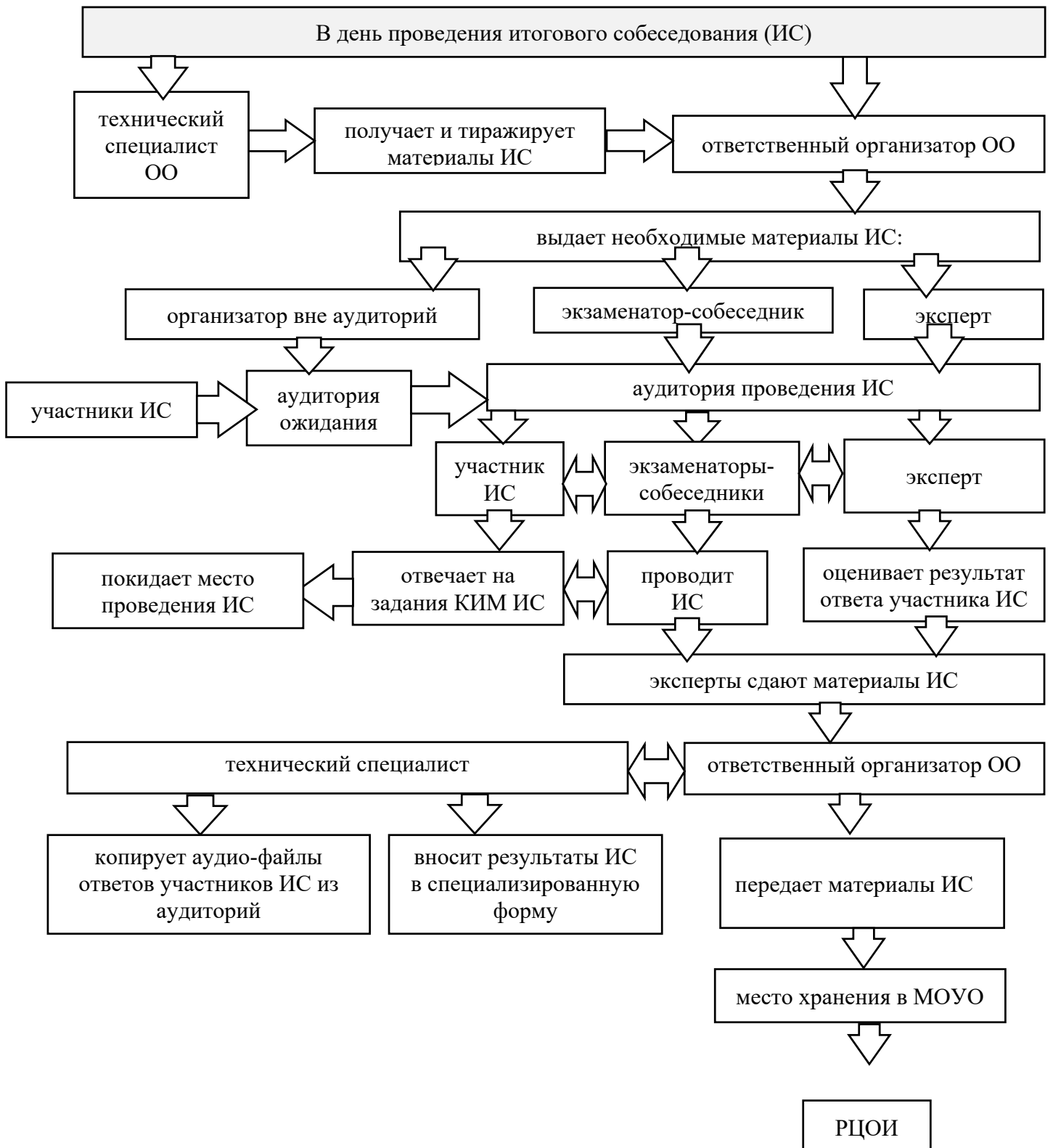


Приложение 1
к Порядку проведения и проверки
итогового собеседования по
русскому языку в 9-х классах
общеобразовательных организаций
Краснодарского края

**Техническая схема обеспечения проведения итогового
собеседования в местах проведения итогового собеседования**



Приложение 2
к Порядку проведения и проверки
итогового собеседования по
русскому языку в 9-х классах
общеобразовательных организаций
Краснодарского края

**Акт о досрочном завершении итогового собеседования
по русскому языку по уважительным причинам**

(регион)	(код МСУ)	(код ОО (места проведения))	(номер учебного кабинета)	(Вид работы)	(дата проведения : число-месяц-год)
АКТ					ИС- 08
о досрочном завершении итогового собеседования по русскому языку по уважительным причинам					(код формы)
Сведения об участнике итогового собеседования по русскому языку					
Фамилия					
Имя					
Отчество					
Документ, удостоверяющий личность (паспорт)	серия		номер		
Дата рождения (в формате ДД.ММ.ГГГГ)					
Образовательная организация участника					
Досрочно завершил итоговое собеседование по русскому языку по следующим причинам:					
Время завершения итогового собеседования по русскому языку				Время	
				час.	мин.
Ответственный организатор ОО (места проведения)	/	подпись	/	ФИО	/
Руководитель ОО (места проведения)	/	подпись	/	ФИО	/
				Дата подписания	
				число	месяц год

Приложение 3
к Порядку проведения и проверки итогового
собеседования по русскому языку в 9-х классах
общеобразовательных организаций
Краснодарского края

**Примерный перечень категорий участников, претендующих на уменьшение
минимального количества баллов, необходимого для получения «зачета»**

Категория участников	Подкатегории участников ИС	форма проведения ИС	Задания, которые могут быть выполнены участниками в зависимости от категории, особенности участия				критерии, по которым может проводиться оценивание (в скобках максимальный балл по критерию)	Максимальное количество баллов, необходимое для получения зачета	Минимальное количество баллов, необходимое для получения зачета
			I. Чтение текста	II. Пересказ текста	III. Монологическое высказывание	IV. Диалог			
Глухие, позднооглохшие	владеющие сурдопереводом	устная (помощь ассистента-сурдопереводчика)		пересказ текста (посредством сурдоперевод а)	монологическое высказывание (посредством сурдоперевода)	диалог (посредством сурдоперевод а)	П1(2), П2(1), П3(1), П4(1), М1(1), М2(1), М3(1), Д1(1), Д2(1)	10	5
	не владеющие сурдопереводом	письменная	выдать текст для самостоятельного прочтения без оценивания по критериям к заданию № 1	пересказ текста в письменной форме	монолог в письменной форме	диалог в письменной форме, допускается использование участником ИС карточки экзаменатора-собеседника для формулирования			

Категория участников	Подкатегории участников ИС	форма проведения ИС	Задания, которые могут быть выполнены участниками в зависимости от категории, особенности участия				критерии, по которым может проводиться оценивание (в скобках максимальный балл по критерию)	Максимальное количество баллов, необходимое для получения зачета	Минимальное количество баллов, необходимое для получения зачета
			I. Чтение текста	II. Пересказ текста	III. Монологическое высказывание	IV. Диалог			
						письменных ответов на вопросы диалога			
Слабослышащие		устная (в т.ч. с помощью ассистента-сурдопереводчика)	чтение текста про себя + вслух	устный пересказ текста	устное монологическое высказывание	устный диалог; допускается использование участником ИС карточки экзаменатора-собеседника для формулирования письменных ответов на вопросы диалога	П1(2), П2(1), П3(1), П4(1), М1(1), М2(1), М3(1), Д1(1), Д2(1)	10	5
Слепые, поздноослепшие	владеющие шрифтом Брайля	устная	чтение текста про себя + вслух	устный пересказ текста	устное монологическое высказывание	устный диалог	ИЧ(1), П1(2), П2(1), П3(1), П4(1), Г(1), О(1), Р(1), Иск(1), М1(1), М2(1), М3(1), Д1(1), Д2(1), Г(1), О(1), Р(1), РО(1)	19	9

Категория участников	Подкатегории участников ИС	форма проведения ИС	Задания, которые могут быть выполнены участниками в зависимости от категории, особенности участия				критерии, по которым может проводиться оценивание (в скобках максимальный балл по критерию)	Максимальное количество баллов, необходимое для получения зачета	Минимальное количество баллов, необходимое для получения зачета
			I. Чтение текста	II. Пересказ текста	III. Монологическое высказывание	IV. Диалог			
	не владеющие шрифтом Брайля	устная	не участвуют в выполнении задания	не участвуют в выполнении задания	устное монологическое высказывание	устный диалог	M1(1), M2(1), M3(1), Д1(1), Д2(1), Г(1), О(1), P(1), PO(1)	9	5
Слабовидящие		устная	чтение текста про себя + вслух	устный пересказ текста	устное монологическое высказывание	устный диалог	ИЧ(1), П1(2), П2(1), П3(1), П4(1), Г(1), О(1), P(1), Иск(1), M1(1), M2(1), M3(1), Д1(1), Д2(1), Г(1), О(1), P(1), PO(1)	19	9
Участники с тяжелыми нарушениями речи		письменная	выдать текст для самостоятельного прочтения без оценивания по критериям к заданию № 1	пересказ текста в письменной форме	монолог в письменной форме	диалог в письменной форме, допускается использование участником ИС карточки экзаменатора-собеседника для формулирования письменных ответов на вопросы диалога	П1(2), П2(1), П3(1), П4(1), M1(1), M2(1), M3(1), Д1(1),	9	5

Категория участников	Подкатегории участников ИС	форма проведения ИС	Задания, которые могут быть выполнены участниками в зависимости от категории, особенности участия				критерии, по которым может проводиться оценивание (в скобках максимальный балл по критерию)	Максимальное количество баллов, необходимое для получения зачета	Минимальное количество баллов, необходимое для получения зачета
			I. Чтение текста	II. Пересказ текста	III. Монологическое высказывание	IV. Диалог			
Участники с нарушениями опорно-двигательного аппарата	при отсутствии сопутствующих заболеваний	устная	чтение текста про себя + вслух	устный пересказ текста	устное монологическое высказывание	устный диалог	ИЧ(1), ТЧ(1), П1(2), П2(1), П3(1), П4(1), Г(1), О(1), Р(1), Иск(1), М1(1), М2(1), М3(1), Д1(1), Д2(1), Г(1), О(1), Р(1), РО(1)	20	10
	наличие сопутствующих заболеваний (например, тяжелые нарушения речи, слепота, др.)	устная и (или) письменная	в соответствии с критериями оценивания сопутствующего заболевания	в соответствии с критериями оценивания сопутствующего заболевания	в соответствии с критериями оценивания сопутствующего заболевания	в соответствии с критериями оценивания сопутствующего заболевания	в соответствии с критериями оценивания сопутствующего заболевания		
Участники с расстройствами аутистического спектра		устная	чтение текста про себя + вслух	не участвуют в выполнении задания	устное монологическое высказывание	устный диалог	ТЧ(1), М1(1), М2(1), Д1(1), Д2(1)	5	3
Участники с задержкой психического развития		устная	чтение текста про себя + вслух	устный пересказ текста	устное монологическое высказывание	устный диалог	ТЧ(1), П1(2), П2(1), П3(1), П4(1), М1(1), М2(1), М3(1)	9	5

Категория участников	Подкатегории участников ИС	форма проведения ИС	Задания, которые могут быть выполнены участниками в зависимости от категории, особенности участия				критерии, по которым может проводиться оценивание (в скобках максимальный балл по критерию)	Максимальное количество баллов, необходимое для получения зачета	Минимальное количество баллов, необходимое для получения зачета
			I. Чтение текста	II. Пересказ текста	III. Монологическое высказывание	IV. Диалог			
Иные категории участников ИС, которым требуется создание специальных условий		устная	чтение текста про себя + вслух	устный пересказ текста	устное монологическое высказывание	устный диалог	ИЧ(1), ТЧ(1), П1(2), П2(1), П3(1), П4(1), Г(1), О(1), Р(1), Иск(1), М1(1), М2(1), М3(1), Д1(1), Д2(1), Г(1), О(1), Р(1), РО(1)	20	10

***Важно!** При проведении итогового собеседования в письменной форме допускается использование листов бумаги для черновиков, выданных образовательной организацией со штампом образовательной организации, на базе которой участник проходит итоговое собеседование.

Письменная форма работы оформляется на листах бумаги со штампом образовательной организации, на базе которой участник проходит итоговое собеседование.